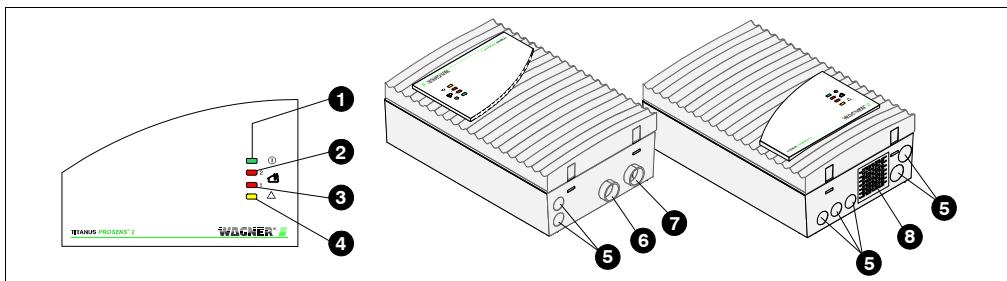
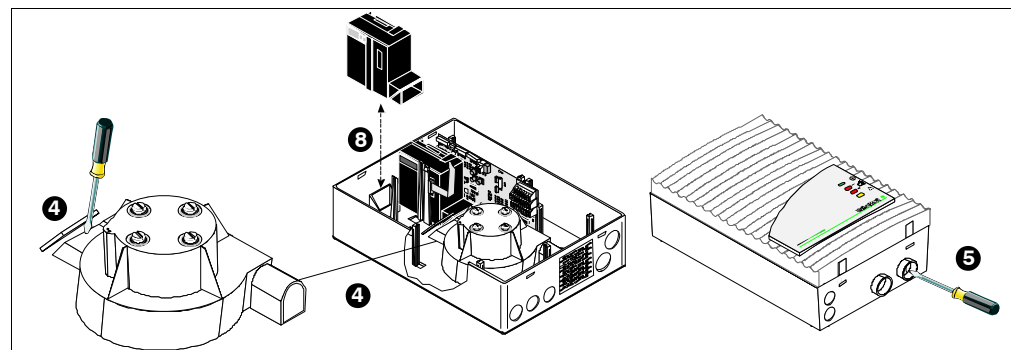
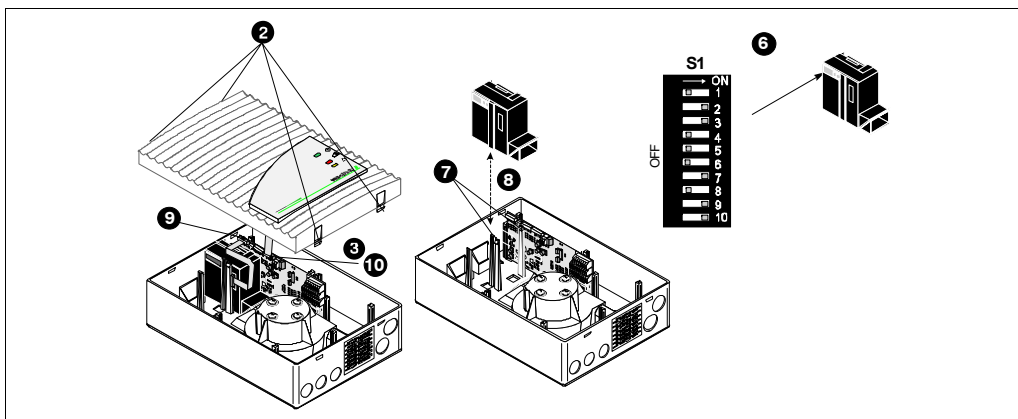


Инструкция по установке извещателя пожарного дымового аспирационного  
TITANUS PRO-SENS® 1a и TITANUS PRO-SENS® 2 1a



1	Индикация рабочего состояния
2	Индикатор тревоги модуля II
3	Индикатор тревоги модуля I
4	Индикатор неисправности
5	Места под кабельный ввод подключения к станции пожарной сигнализации или электропитания (вход/выход)
6	Подключение системы труб модуля I
7	Подключение системы труб модуля II
8	Вывод обратного воздуха

Установка детекторного модуля



**Внимание:**

Можно устанавливать только модули с сертификатом VdS G 202064 типов DM-TP-50-L, DM-TP-10-L и DM-TP-01-L.

1. Проводите все работы только при отключенном электропитании.
2. Осторожно отожмите фиксаторы корпуса, расположенные на одной стороне прибора, с помощью шлицевой отвертки и приподнимите крышку корпуса.
3. Отсоедините кабель, соединяющий плату внешней индикации и основную плату (Разъем «Display»), затем снимите крышку.

**Примечание:**

Если прибор оборудуется только одним детекторным модулем, то переходите к пункту 6. Пункты 4 и 5 описывают установку второго детекторного модуля.

4. При установке второго детекторного модуля осторожно удалите заглушку к вентилятору со второго воздушного канала (самоклеяющаяся пластиковая крышка). При необходимости воспользуйтесь отверткой.
5. Осторожно удалите выштампованную заглушку отверстия на корпусе прибора (обозначенную знаком «II») с помощью отвертки.

**Примечание:**

Полностью освободите отверстия от остатков заглушек.

6. Установите соответствующие настройки детекторного модуля с помощью переключателя S1 (см. также «Настройки детекторного модуля»).
7. Осторожно раздвиньте фиксаторы посадочного места детекторного модуля в корпусе прибора.
8. Вставьте детекторный модуль между фиксаторами до характерного щелчка так, чтобы детекторный модуль зафиксировался в посадочном месте.

**Примечание:**

Убедитесь в том, что детекторный модуль плотно установлен в посадочное место и дополнительно слегка прижмите фиксаторы к детекторному модулю.

9. Подключите плоским шлейфом детекторный модуль к разъему «Head 1» (для модуля I) или разъему «Head 2» (для модуля II) на основной плате прибора.
10. Подключите плату индикации к основной плате прибора (разъем «Display»). Обращайте внимание на положение и надписи для разъемов на основной плате.

## Настройки детекторного модуля

Настройка чувствительности				
Детекторный модуль			S1. 1	S1. 2
DM-TP-50-L	DM-TP-10-L	DM-TP-01-L		
не рекомендуется	0,8 %/м	0,12%/м	on	on
	0,4 %/м	0,06%/м	off	on
1 %/м	0,2 %/м	0,03%/м	on	off
0,5 %/м	0,1 %/м	0,015%/м	off	off

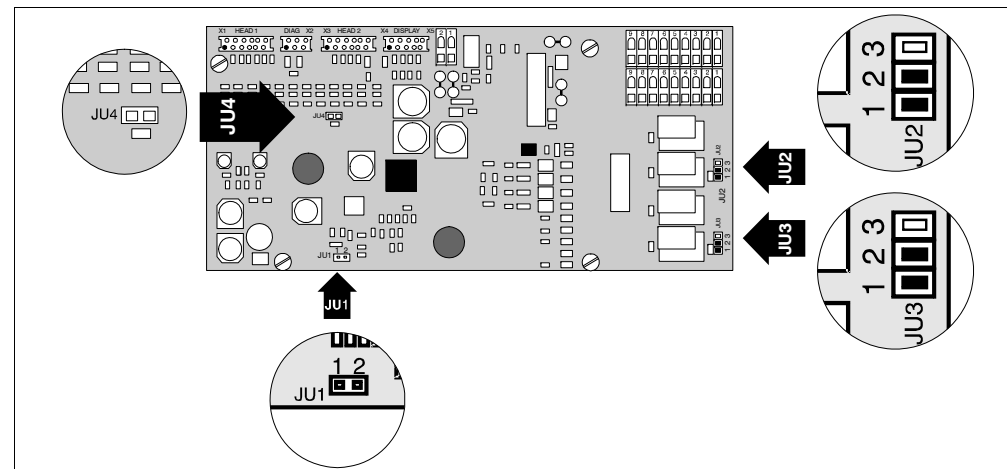
Настройка задержки сигнала тревоги			S1. 3	S1. 4
0 секунд			off	off
10 секунд			on	off
30 секунд			off	on
60 секунд			on	on

Настройка порога чувствительности «Контроль воздушного потока»			S1. 5	S1. 6
I			on	off
II			off	on
III			off	off
IV			on	on

Настройка задержки сигнала «Контроль воздушного потока»			S1. 7	S1. 8
0,5 минуты			off	on
2 минуты			on	off
15 минут			on	on
60 минут			off	off

Фиксация сигнала о неисправности		S1. 9
без фиксации		off
с фиксацией		on

Настройка LOGIC-SENS		S1.10
выключен		off
включен		on



### Настройка количества детекторных модулей

С помощью переключки JU4 указывается количество используемых детекторных модулей. В следующей таблице указано, следует устанавливать переключку или нет:

X = переключка установлена

O = переключка снята

Настройки по умолчанию выделены серым цветом.

Установка количества детекторных модулей		
Переключка № контактов	JU4, 1+2	
1 детекторный модуль	X	
2 детекторных модуля	O	

### Настройка питания вентилятора

С помощью переключки JU1 на основной плате настраивается напряжение питания вентилятора. В следующей таблице указано, следует устанавливать переключку или нет:

X = переключка установлена

O = переключка снята

Настройки по умолчанию выделены серым цветом.

Установка питания вентилятора		
Переключка № контактов	JU1, 1+2	
6,9 В	X	
9 В	O	

## Настройка режима работы контактов сигнала неисправности

С помощью перемычек JU 2 и JU 3 настраивается режим работы контактов (нормально замкнуто или нормально разомкнуто) сигнала о неисправности.

Сигнал неисправности

Детекторный модуль I = перемычка JU2

Сигнал неисправности

Детекторный модуль II = перемычка JU3

Следующая таблица показывает положение перемычек:

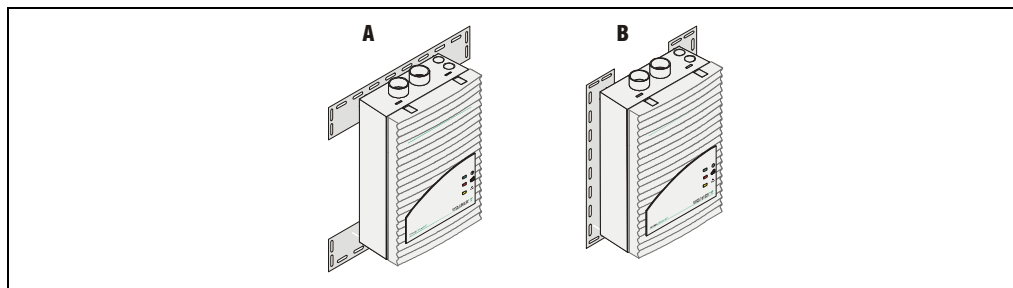
X = перемычка установлена

O = перемычка снята

Настройки по умолчанию выделены серым цветом.

Установка режима работы контактов сигнала неисправности		
Перемычка № контактов	JU2/3 1+2	JU2/3 2+3
на размыкание	O	X
на замыкание	X	O

## Кронштейны



A Кронштейн типа МТ-1 горизонтальный монтаж

B Кронштейн типа МТ-1 вертикальный монтаж

## Монтаж извещателя

### Общая информация:

- Выбирать место монтажа следует таким образом, чтобы индикация прибора была хорошо видна.
- Аспирационный извещатель можно крепить на выбранное место как непосредственно через его заднюю стенку, так и с помощью специального кронштейна (тип МТ-1). Кронштейн также можно использовать для крепления извещателя, например, в стойке.
- Выбросу обратного воздуха из извещателя ничто не должно препятствовать. (Расстояние между отверстием для выброса обратного воздуха и окружающими конструкциями, например, стеной, должно быть не менее 10 см.)
- Система труб может быть подведена к прибору как сверху, так и снизу (в этом случае крышку прибора нужно повернуть на 180°). Если система труб подводится снизу, то необходимо убедиться, что отверстие отвода обратного воздуха сверху защищено от попадания посторонних предметов.

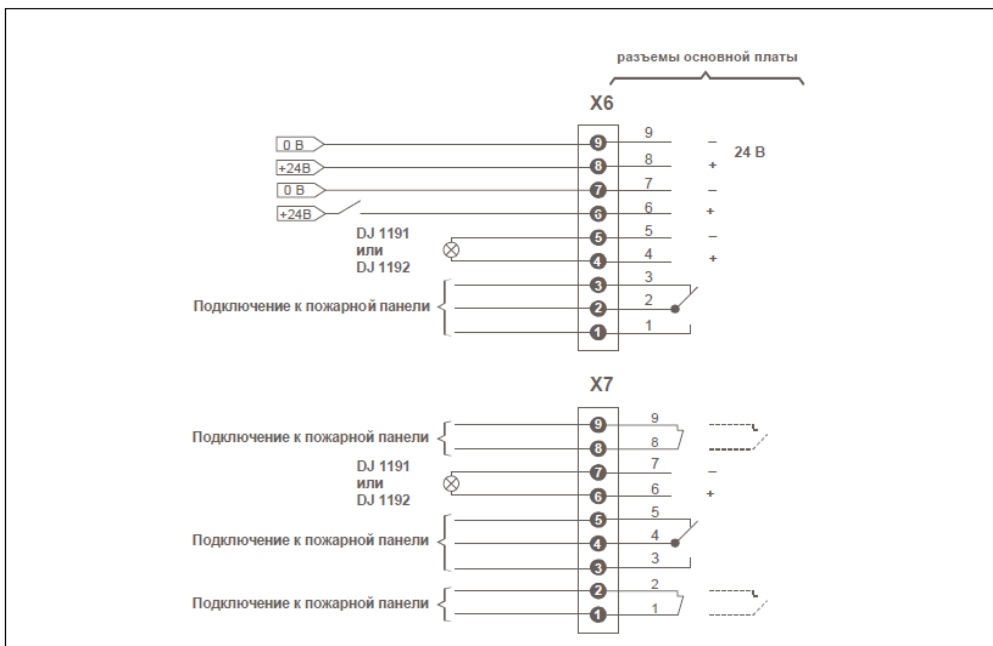
### Порядок действий:

1. Сначала отметьте точки крепления прибора на предполагаемом месте монтажа. Используйте для этого прилагаемый шаблон. Прибор крепится с помощью четырех винтов (макс. Ø 6 мм при креплении на стену и макс. Ø 4 мм при креплении на кронштейн МТ-1) таким образом, чтобы он держался прочно и не смещался.
2. Закрепите извещатель с помощью четырех винтов непосредственно за корпус или через кронштейн. В любом случае, необходимо убедиться, что прибор не подвержен механическому напряжению или винты не закручены слишком сильно. В противном случае, прибор может повредиться, например, вследствие непроизвольно возникшего резонанса.

### Примечание:

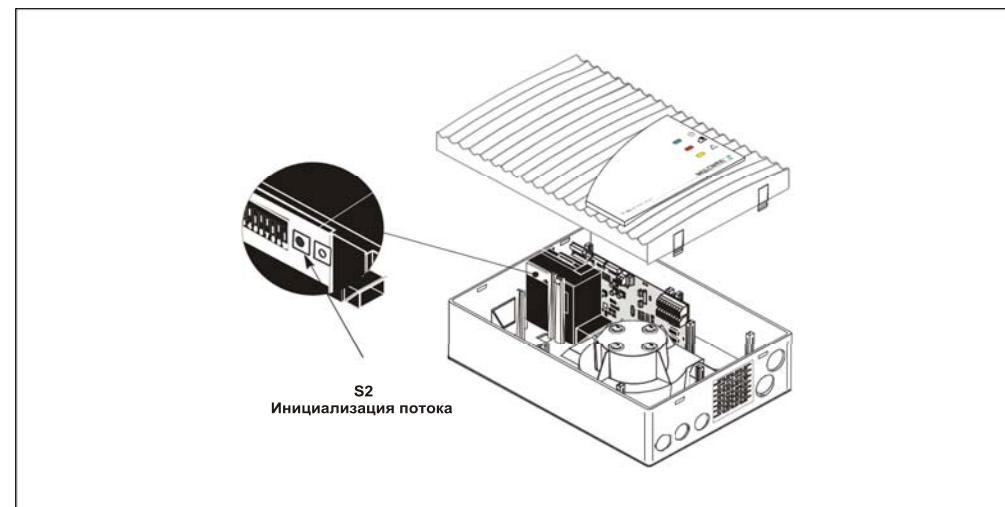
Для исключения или минимизации влияния вибрации следует использовать амортизаторы.

3. Осторожно удалите заглушку с кабельных вводов на корпусе прибора (макс. 5 x M20 и 2 x M25). Можно воспользоваться для этих целей отверткой.
4. Вставьте гермовводы M20 и M25 в соответствующие отверстия (в комплекте идут 2x M25 и 1x M20) простым нажатием.
5. Заведите кабель (макс 1,5 мм<sup>2</sup>) в прибор через подготовленные гермовводы и обрежьте их до нужной длины.
6. Подключите кабель в соответствии со следующей схемой.



	Назначение разъемов
X6, 1	Контакт 1-го реле тревоги (на замыкание)
X6, 2	Общая точка 1-го реле тревоги
X6, 3	Контакт 1-го реле тревоги (на размыкание)
X6, 4	+ на внешний индикатор для 1-го детекторного модуля
X6, 5	- на внешний индикатор для 1-го детекторного модуля
X6, 6	+ 24 В вход для сброса
X6, 7	0 В вход для сброса
X6, 8	+ 24 В электропитания
X6, 9	0 В электропитания
X7, 1	Контакт сигнала неисправности 2-го детекторного модуля
X7, 2	Контакт сигнала неисправности 2-го детекторного модуля
X7, 3	Контакт 2-го реле тревоги (на замыкание)
X7, 4	Общая точка 2-го реле тревоги
X7, 5	Контакт 2-го реле тревоги (на размыкание)
X7, 6	+ на внешний индикатор для 2-го детекторного модуля
X7, 7	- на внешний индикатор для 2-го детекторного модуля
X7, 8	Контакт сигнала неисправности 1-го детекторного модуля
X7, 9	Контакт сигнала неисправности 1-го детекторного модуля

## Ввод в эксплуатацию



1. Перед началом инициализации контроля воздушного потока необходимо убедиться, что прибор проработал мин. 30 мин, для достижения им рабочей температуры.
2. Для запуска инициализации контроля воздушного потока в подключенной системе труб необходимо нажать на кнопку S2 («Flow-Init») соответствующего детекторного модуля (см. рисунок). При этом на приборе должен замигать индикатор рабочего режима. Процесс инициализации занимает около 5 сек. По окончании процесса инициализации индикатор рабочего режима на приборе прекратит мигать.
3. Во время и после инициализации система труб не должна меняться. Напряжение питания вентилятора в приборе также не должно меняться после инициализации. В противном случае процесс инициализации следует повторить.

## Монтаж системы труб и аксессуаров

1. Трубы и фитинги должны быть склеены между собой.
2. Места соединений труб с извещателем и фильтром не проклеивать.

## Примечание:

Более подробную информацию по монтажу системы труб и аксессуаров Вы можете получить по запросу.

## Контакты в России

### ООО «Вагнер РУ»

117246, Москва, Научный проезд 18А

Тел.: +7 495 967-67-69  
Факс: +7 495 363-86-62  
E-Mail: [info@wagner-russia.com](mailto:info@wagner-russia.com)  
Сайт: [www.wagner-russia.com](http://www.wagner-russia.com)